



Heat-Trap
Watercooling Solutions
...faster than the heat

EINBAUANLEITUNG

Heat-Trap GPU- Kühler Revision 1.1



**Herzlichen Dank lieber Käufer, dass
sie uns mit dem Kauf unseres
Produktes ihr Vertrauen geschenkt
haben!**

Der Wasserkühler Modell „Heat-Trap GPU Revision 1.1“ ist ein Qualitätsprodukt. Beim Einbau sollten sie daher ebenfalls auf ausreichende Sorgfalt achten, um nicht versehentlich teure Hardware oder ihren Wasserkühler zu beschädigen! Legen sie sich daher vor Beginn alle notwendigen Utensilien zurecht und überlegen sie nichts. Die notwendigen Bauteile für die Montage des Kühlers sind wie folgt:



Abbildung 1 - Einbaumaterialien

- 2 Befestigungsschrauben
- 2 Sechskantmuttern
- 2 Rändelmuttern
- 2 Druckfedern
- 4 Kunststoff-Distanzscheiben zur Isolation

Da alle Heat-Trap-Kühler ohne vormontierte Anschlüsse geliefert werden, müssen vor Anbringung diese in die vorgesehenen Gewinde geschraubt werden (Schraubenschlüssel Größe 16 oder Inbus-Schlüssel Größe 7). Es ist dabei auf festen Sitz zu achten um die Dichtigkeit zu gewährleisten – ein extremes Festziehen jedoch schadet lediglich unnützlich dem Material der Dichtung und der Kühler (zudem erschwert es eine eventuelle spätere Demontage für Wartung und/oder Austausch), und sollte daher vermieden werden.

1. Vorbereiten der Grafikkarte

Standard - Grafikkarten-Kühler werden zumeist über simple Kunststoffdübel gehalten, die von vorn durch zwei Löcher in der Platine gesteckt sind. Zum Abnehmen des Standard-Kühlers muss man diese Dübel auf der Rückseite der Karte, wo sie sich aufgespreizt haben, vorsichtig mit einer Zange so zusammendrücken, dass man sie wieder durch die Löcher zurückschieben kann. Danach kann man den Kühler einfach abnehmen und das zugehörige Stromkabel abstecken.



Abbildung 2 – Befestigungsdübel

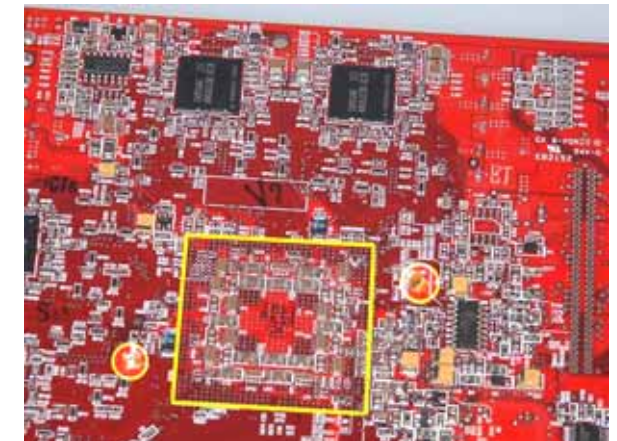


Abbildung 3 – Kartenrückseite

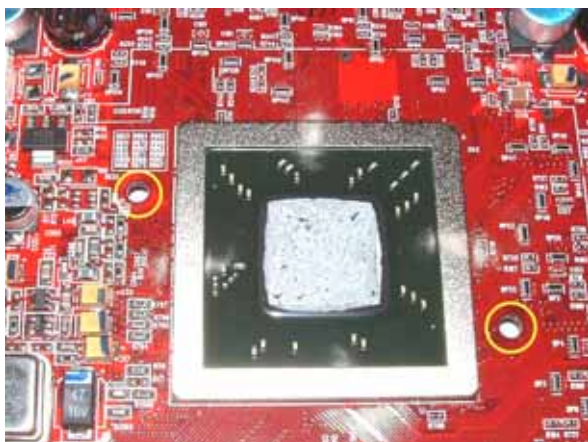


Abbildung 4 – Karten-Vorderseite, Kühler entfernt

2. Aufsetzen des Kühlers

Die mitgelieferten Schrauben werden nun zuerst durch die Löcher am Kühlblock gesteckt, so dass die Schraubenköpfe auf der Kühleroberseite zu liegen kommen. Ist das passiert, so steckt man die Schrauben durch die Löcher der Grafikkarte, bis der Kühler auf dem Grafikchip aufsitzt.



Abbildung 5 – Aufgesetzter Kühler

Ist das geschehen, wird die Grafikkarte vorsichtig gewendet. Achten sie dabei darauf, dass der Kühler möglichst nicht zu weit aus seiner Position rutscht!

3. Installation der Druckfedern

Der letzte Schritt der Montage ist die Installation der Druckfedern, die den Anpressdruck auf dem Chip erzeugen. Dazu wird über jede Schraube zuerst eine der mitgelieferten Kunststoff-Distanzscheiben und darüber eine Druckfeder gesteckt. Zuletzt wird dann noch eine Rändelmutter aufgeschraubt. Während die Rändelmuttern angezogen werden, kann der Kühler noch leicht bewegt werden, um ihn in die ideale Position zu bekommen.

Beim Anziehen der Rändelmuttern ist zu beachten, dass die Muttern sobald sie Kraft auf Federn und Kühler ausüben, nur in kleinen Schritten und abwechselnd angezogen werden sollten, um eine gleichmäßige Auflage und Druckverteilung zu gewährleisten!



Abbildung 6 – Montierte Distanzscheiben, Druckfedern und Rändelmuttern

Der korrekte Anpressdruck für die Federn ist dann erreicht, wenn sie diese Anleitung (oder ein anderes Stück Papier) gerade noch zwischen die einzelnen Windungen der Feder schieben können, ohne Kraft aufzuwenden. Die Schrauben dürfen keinesfalls so weit angezogen werden, bis die Windungen komplett aufeinander liegen, da ab diesem Punkt keine gleichmäßige Druckverteilung mehr gewährleistet ist und der Chip zu stark belastet wird! Sollte sich ihre Grafikkarte sich durchbiegen, ist ebenfalls der Anpressdruck zu verringern.

Ist nun alles ordnungsgemäß montiert, sollte das Endergebnis in etwa so aussehen (Speicherkühler nicht im Lieferumfang enthalten):



Abbildung 7 – Fertig installierter Kühler

Die Firma Heat-Trap wünscht ihnen noch viel Spaß an ihrem neuen Wasserkühler! Sollten sie noch Fragen oder andere Anliegen bezüglich unserer Produkte haben, so wenden sie sich bitte an den Support ihres jeweiligen Händlers; für allgemeine und technische Fragen stehen wir ihnen auch jederzeit über unsere Homepage mit Forum, Support-Mail und Postadresse zur Verfügung.

Heat-Trap PC-Wasserkühlungen

Inh. Markus Wolbert
Schulstraße 11
D-74918 Angelbachtal

Telefon: +49 - 07265 - 493953
Fax: +49 - 07265 - 493954
Internet: www.heat-trap.com
Email: info@heat-trap.com
Support: verkauf@heat-trap.com